



Pädagogische Maturitätsschule Kreuzlingen

Kunst- und Sportklasse

Für musikalisch, sportlich oder gestalterisch
besonders begabte Schülerinnen und Schüler

Ist die Kunst- und Sportklasse an der PMS ein Weg für dich?

Die folgenden Fragen können dir bei der Entscheidung helfen:

Möchte ich eine Matura machen?

Die Kunst- und Sportklasse führt als ein Ausbildungsweg der Pädagogischen Maturitätsschule (PMS) zum Maturitätsabschluss. Für dich als künstlerisch oder sportlich begabte Schülerin oder Schüler ist die Matura nützlich. Für die Zulassung zu den Konservatorien und Musikhochschulen ist sie zwar noch nicht Voraussetzung, für die spätere berufliche Tätigkeit aber von grossem Vorteil. Für Studien in Sport- und Bewegungswissenschaften an einer Hochschule sowie für ein Studium an einer Hochschule für Gestaltung und Kunst wird die Matura verlangt. Zudem erhältst du eine gute Allgemeinbildung.

Möchte ich meine besondere Begabung im künstlerischen oder sportlichen Bereich fördern?

Die Maturitätsausbildung ist so organisiert, dass dir genügend Zeit bleibt, deine besonderen Begabungen weiter zu pflegen und auszubauen:

1. Der Stundenplan berücksichtigt deine Übungs- und Trainingsbedürfnisse. Die K+S-Schüler bilden eine Halbkategorie und sind in eine normale PMS-Kategorie integriert.
2. Du musst weniger Unterricht im Klassenverband besuchen als an einer normalen Maturitätsschule und es wird dir für Anlässe in deinem Spezialgebiet grosszügig Urlaub gewährt.
3. Die Ausbildung erfolgt in Zusammenarbeit mit Institutionen, die dich bei der Entwicklung deiner Begabung unterstützen (Sportverbände, Konservatorium, Schule für Gestaltung).
4. Eine sorgfältige Betreuung hilft dir, die unterschiedlichen Ausbildungselemente und Anforderungen zu bewältigen.

Arbeite ich gerne und gut selbständig?

Damit du das Ziel einer Matura trotz reduziertem Klassenunterricht erreichen kannst, wirst du vieles im Selbststudium erlernen. Neben längerfristigen Arbeiten, Lernprogrammen mit Selbstkontrolle usw. kommt vor allem dem eLearning eine grosse Bedeutung zu. Über das Internet hast du auf der ganzen Welt Zugang zur Lernplattform der Schule, wo du die notwendigen Unterlagen für dein Studium findest und wo du in Foren oder über E-Mail von den Lehrerinnen und Lehrern auch betreut wirst, wenn du dich nicht an der Schule befindest.

Möchte ich mich auch mit Pädagogik, Psychologie und Philosophie befassen?

Pädagogik, Psychologie und Philosophie sind an der Pädagogischen Maturitätsschule Schwerpunkt- bzw. Ergänzungsfächer. Kenntnisse in diesen Gebieten können dir deshalb von grossem Nutzen sein, weil viele Absolventinnen und Absolventen der Schule in pädagogischen Berufen tätig sein werden (z.B. als Trainer, Sportlehrerin, Musiklehrerin, Lehrerin für Gestaltung und Kunst u.a.).

**Kannst du mehrere dieser Fragen mit Ja beantworten?
Dann dürfte die Kunst- und Sportklasse ein geeigneter Weg für dich sein.**

Lies weiter und informiere dich genauer.

Studiengang Musik

- Bist du musikalisch begabt und möchtest du dein Talent weiterentwickeln? Kannst du dir ein Musikstudium vorstellen, willst du vielleicht die Musik zu deinem Beruf machen? Die Kunst- und Sportklasse an der Pädagogischen Maturitätsschule in Kreuzlingen (PMS) bietet dir die Möglichkeit, die Matura zu erwerben und gleichzeitig eine intensive musikalische Ausbildung zu erhalten.
- In enger Zusammenarbeit mit dem Konservatorium Winterthur (MKW) und der Hochschule für Musik und Theater (HMT) Zürich bieten wir einen massgeschneiderten Ausbildungsgang an, der einen Einstieg ins Musikstudium bereits während der Mittelschulzeit ermöglicht.
- Eintreten kannst du nach Abschluss der 3. Sekundarklasse, wenn du die Aufnahmeprüfung an die Pädagogische Maturitätsschule oder an eine andere Maturitätsschule und die Eignungsprüfung Musik bestanden hast.
- In vier Jahren kannst du die Matura mit Schwerpunktfach Musik erwerben und gleichzeitig den Vorkurs und das erste Studienjahr an der Musikhochschule absolvieren, so dass du bereits zwei Jahre nach der Matura einen ersten Hochschulabschluss erwerben kannst.

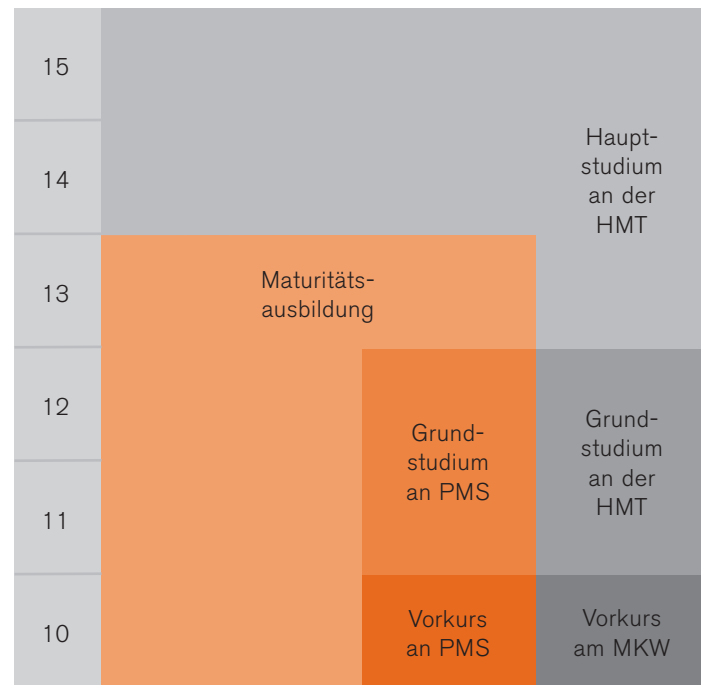


- Der Ausbildungsgang ist so angelegt, dass du stufenweise und sorgfältig begleitet in das Musikstudium hineinwachsen kannst.
- Der Stundenplan der K+S Klasse ist so gestaltet, dass du viel Zeit für deine musikalische Ausbildung zur Verfügung hast. Erweiterte Lernformen wie eLearning ermöglichen es dir bei Abwesenheit wegen Konzertvorbereitungen, Musiklagern, Studienwochen an der Musikhochschule u.ä. stofflich nicht ins Hintertreffen zu geraten.
- Eine Betreuungsperson der Schule wird dir helfen, die unterschiedlichen Anforderungen von Schule und Musikstudium unter einen Hut zu bringen.
- Nicht zuletzt findest du an der PMS sehr gute Arbeitsbedingungen vor. Es gibt genügend Übungszimmer, in denen du auch in der Freizeit üben darfst. Wenn du im Konvikt der Schule wohnst, kannst du die Freiräume, die der Stundenplan dir bietet, noch besser für deine musikalische Arbeit nutzen.



Die musikalische Ausbildung an der K+S Klasse

Schuljahre



Der Vorkurs und das Grundstudium werden teilweise an der Pädagogischen Maturitätsschule, teilweise am Konservatorium Winterthur oder beim Grundstudium an der Hochschule für Musik und Theater abgelegt. Das Hauptstudium findet dann im Wesentlichen an der Hochschule für Musik und Theater statt. Einen genauen Studienplan erhältst du mit den Anmeldeunterlagen.

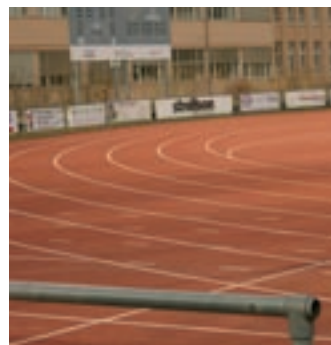
Modellstundenplan Musik

Der aktuelle Stundenplan der Klasse 1E Bereich Musik (Kunst- und Sportklasse) zeigt auf, wie du Schule und Musik kombinieren kannst. Er lässt dir genügend Spielraum für selbständiges Lernen und Üben und für den Besuch der Kurse an Konservatorium und Musikhochschule.

Zeit	Montag	Dienstag	Mittwoch	Donnerstag	Freitag
07.45	Präsenz- unterricht	Übungszeit/ selbständiges Lernen	Präsenz- unterricht	Klassenstunde	Präsenz- unterricht
08.40			Übungszeit/ selbst. Lernen		
09.35	Übungszeit/ selbständiges Lernen	Präsenz- unterricht	Präsenz- unterricht	Präsenz- unterricht	Präsenz- unterricht
10.40			Spezialfach Musik		
11.35	Übungszeit/ selbst. Lernen	Präsenz- unterricht	Mittagspause	Präsenz- unterricht	Übungszeit/ selbständiges Lernen
12.20					
13.35	Präsenz- unterricht	Präsenz- unterricht	Übungszeit/ selbständiges Lernen	Präsenz- unterricht	Präsenz- unterricht
14.30					
15.25	Übungszeit/ selbständiges Lernen	Präsenz- unterricht	Mittagspause	Präsenz- unterricht	Übungszeit/ selbständiges Lernen
16.20					
17.15	Übungszeit/ selbständiges Lernen	Präsenz- unterricht	Mittagspause	Präsenz- unterricht	Übungszeit/ selbständiges Lernen
18.00					

Studiengang Sport

- Willst du eine Matura machen und gleichzeitig viel Zeit haben um deine sportlichen Ziele zu verfolgen? Die Kunst- und Sportklasse an der Pädagogischen Maturitätsschule in Kreuzlingen (PMS) bietet dir diese Möglichkeit.
- Eintreten kannst du nach Abschluss der 3. Sekundarklasse. Aufnahmebedingungen sind die bestandene Aufnahmeprüfung an die Pädagogische Maturitätsschule oder an eine andere Maturitätsschule und die Zugehörigkeit zu einem nationalen oder regionalen Kader.
- Der Stundenplan der K+S Klasse ist so gestaltet, dass dir viel Zeit fürs Training bleibt. So gibt es zum Beispiel pro Woche nur 25 Präsenzkationen. Erweiterte Lernformen wie eLearning ermöglichen es dir, bei Abwesenheit wegen Trainingslagern oder wichtiger Wettkämpfe stofflich nicht ins Hintertreffen zu geraten.
- Eine Betreuungsperson der Schule wird dir helfen, die unterschiedlichen Anforderungen von Schule, Training und Wettkampf unter einen Hut zu bringen.



- An der Schule findest du sehr gute Trainingsbedingungen vor. Moderne Sportanlagen stehen dir zur Verfügung, und wenn du im Konvikt der Schule wohnst, kannst du die Freiräume, die der Stundenplan dir bietet, noch besser ausnutzen. Die Swiss-Olympic Sportschule NET befindet sich in unserer Nachbarschaft. Bei Bedarf kann dort gemeinsam mit anderen Leistungssportlern trainiert werden.
- Dein Trainingsumfang sollte mehr als 10 Stunden pro Woche betragen. Erfahrungsgemäss sind aber auch bis über 20 Trainingsstunden möglich. Um längere Wegzeiten einzusparen liegt dein Trainingsort idealerweise in oder unweit von Kreuzlingen.



Modellstundenplan Sport

Der aktuelle Stundenplan der Klasse 1E Bereich Sport (Kunst- und Sportklasse) zeigt auf, wie du Schule und Sport kombinieren kannst. Er ermöglicht dir, bei Bedarf zweimal täglich zu trainieren und lässt dir Spielraum für selbständiges Lernen an der Schule oder zu Hause.

Zeit	Montag	Dienstag	Mittwoch	Donnerstag	Freitag
07.45	Präsenzunterricht	Sport/Zeit für Training	Präsenzunterricht	Klassenstunde	Präsenzunterricht
08.40				Sport/Zeit für Training	
09.35				Präsenzunterricht	
10.40	Sport/Zeit für Training	Präsenzunterricht	Sport/Zeit für Training		
11.35					
12.20			Mittagspause		
13.35	Sport/Zeit für Training			Präsenzunterricht	Sport/Zeit für Training
14.30		Präsenzunterricht			Präsenzunterricht
15.25	Präsenzunterricht				
16.20			Sport/Zeit für Training	Sport/Zeit für Training	
17.15	Sport/Zeit für Training				Sport/Zeit für Training
18.00					

Studiengang Gestaltung und Kunst

- Bist du gestalterisch begabt und möchtest du dein Talent weiterentwickeln? Kannst du dir ein Kunststudium vorstellen, willst du vielleicht Gestaltung und Kunst zu deinem Beruf machen? Die Kunst- und Sportklasse an der Pädagogischen Maturitätsschule in Kreuzlingen (PMS) bietet dir die Möglichkeit, die Matura zu erwerben und gleichzeitig eine fundierte gestalterische Grundausbildung zu erhalten.
- In enger Zusammenarbeit mit der Schule für Gestaltung St. Gallen (SfG) bieten wir einen massgeschneiderten Ausbildungsgang an, der den Besuch des Gestalterischen Vorkurses der SfG bereits während der Mittelschulzeit ermöglicht und dir so die erforderlichen Grundlagen für die Aufnahmen an eine Hochschule für Gestaltung verschafft.
- Eintreten kannst du nach Abschluss der 3. Sekundarklasse, wenn du die Aufnahmeprüfung an die Pädagogische Maturitätsschule oder an eine andere Maturitätsschule und die Aufnahmeprüfung der Schule für Gestaltung St. Gallen bestanden hast.
- In vier Jahren kannst du die Matura mit Schwerpunktfach Bildnerisches Gestalten oder Werken erwerben und gleichzeitig den Vorkurs an der SfG absolvieren.
- Der Ausbildungsgang ist so angelegt, dass du während zwei Jahren ausgewählte Module des Vorkurses für Jugendliche und anschliessend zwei Jahre ergänzende Module des Vorkurses für Erwachsene besuchst.
- Der Stundenplan der K+S Klasse ist so gestaltet, dass du viel Zeit für deine gestalterische Ausbildung zur Verfügung hast. Erweiterte Lernformen wie eLearning ermöglichen es dir bei Abwesenheit wegen Studienwochen an der Schule für Gestaltung u. ä. stofflich nicht ins Hintertreffen zu geraten.
- Eine Betreuungsperson der Schule wird dir helfen, die unterschiedlichen Anforderungen der beiden Schulen unter einen Hut zu bringen.
- Nicht zuletzt findest du an der PMS sehr gute Arbeitsbedingungen vor. Es gibt genügend Zeichen und Werkräume, in denen du auch in der Freizeit arbeiten darfst. Wenn du im Konvikt der Schule wohnst, kannst du die Freiräume, die der Stundenplan dir bietet, noch besser für deine künstlerische Arbeit nutzen.



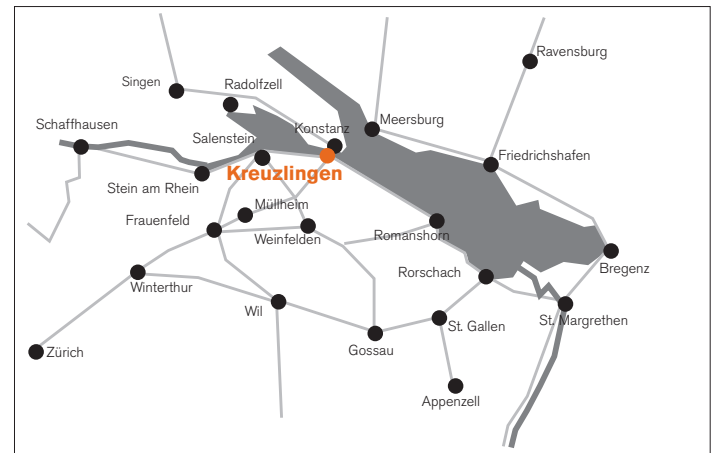
Modellstundenplan Kunst

Der Modellstundenplan zeigt auf, wie der konkrete Stundenplan etwa aussehen wird. Er lässt dir genügend Spielraum für selbständiges Lernen und Üben und für den Besuch der Kurse an der Schule für Gestaltung St. Gallen (SfG).

Freitag	PMS Werken und Gestalten Zeichnen und Gestalten					Atelier	Atelier	Präsenz- unterricht			Zeit für selbständiges Arbeiten	
Donnerstag	Klassenstunde	Atelier		Präsenz- unterricht		Präsenz- unterricht						
Mittwoch	Präsenz- unterricht				Mittagspause	Präsenz- unterricht		Zeit für selbständiges Arbeiten				
Dienstag	Präsenz- unterricht				Präsenz- unterricht		Zeit für selbständiges Arbeiten					
Montag	SfG Module an der Schule für Gestaltung St. Gallen				SfG Module an der Schule für Gestaltung St. Gallen							
Zeit	07.45	08.40	09.35	10.40	11.35	12.20	13.35	14.30	15.25	16.20	17.15	18.00

Lebensraum PMS

Kreuzlingen ist mit über 17 000 Einwohnern die grösste Schweizer Stadt am Bodensee und mit den öffentlichen Verkehrsmitteln gut erschlossen.



Die Pädagogische Maturitätsschule bildet einen attraktiven Lebensraum mit einem reichen Angebot.



Konvikt, Wohnmöglichkeiten

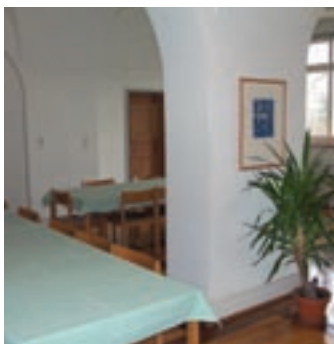
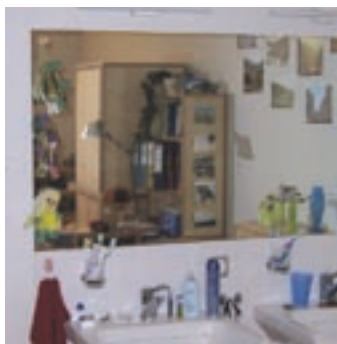
Im Konvikt der Schule können die Schülerinnen und Schüler in einem betreuten Wohnraum zusammen leben, lernen und die Freizeit verbringen.

Viele wohnen auch in Familien oder zusammen mit Freundinnen und Freunden in Wohngemeinschaften.

Die Schule hilft dir bei der Suche nach einer Unterkunft.

Verpflegungsmöglichkeiten

- Im Konvikt; auch wenn man dort nicht wohnt (weitgehend biologische Küche)
- In der Kantine «Felsen»



Sportanlagen

Vor Ort:

- Sporthallen
- Rasenspielfeld
- Schwimmbecken
- Leichtathletikanlagen
- Basketballfeld
- Finnenbahn
- Beachvolleyballfeld

In der Nähe:

- Tennisplätze
- Freibad (50 m Becken)
- Kraftraum
- Kletterhalle
- Eisfeld

Bibliothek & Multimedia

Du kannst unter 25 000 Büchern, Videos, DVDs auswählen. Mehrere Video- und Multimedia-Arbeitsplätze stehen zu deiner Verfügung.

Informatik

PCs können rund um die Uhr benutzt werden. Eine Lernplattform auf dem Internet verbindet dich auch ausserhalb des Schulnetzes mit der Schule.



Schülerorganisation

Vieles an der Pädagogischen Maturitätsschule ist ganz in den Händen der Schülerschaft, die sich selber organisiert.

Der Kern bildet die Schülerregierung. Sie ist das Bindeglied zwischen Schüler- und Lehrerschaft und hat Rede- und Stimmrecht im Konvent, der wöchentlichen Lehrerkonferenz.

Das Veranstaltungsteam sorgt für Konzerte, Bälle, Filmabende und einiges mehr.

Daneben gibt es zahlreiche Angebote und Dienstleistungen:

- Jazzkeller
 - Fernseh- und Lesezimmer
 - Fotolabor
 - Zeichen- und Werkräume
 - Malkeller
 - Gartenschach und Tischtennis
 - Ruderboot
- u.a.



Wichtiges in Kürze

Aufnahmeverfahren

Zur Aufnahme müssen sowohl schulische als auch musische bzw. sportliche Voraussetzungen erfüllt sein.

Schulische Voraussetzungen:

- 1. Möglichkeit:
Aufnahmeprüfung an einer Kantonsschule im März der 2. Sekundarschulklasse.
Die bestandene Prüfung berechtigt zum Eintritt in die K+S Klasse nach der 3. Sekundarschulklasse.
- 2. Möglichkeit:
Aufnahmeprüfung an der PMS im Januar der 3. Sekundarschulklasse (oder der 1. Kantonsschulklasse). Zugelassen an die Prüfung sind auch Schülerinnen und Schüler aus dem 10. Schuljahr, aus Berufsmittelschulen, Diplommittelschulen, Privatschulen oder anderen Ausbildungsgängen.

Es wird in folgenden Fächern geprüft:
Deutsch, Französisch, Mathematik.

Musische bzw. sportliche Voraussetzungen:

Schülerinnen und Schüler, die in eine Kunst- und Sportklasse eintreten wollen, haben eine Eignungsabklärung zu bestehen.

■ **Musikalische Eignungsprüfung:**

Die Eignungsprüfung wird am Konservatorium Winterthur durchgeführt. Sie besteht aus einem Vorspiel (ca. 20 Minuten), einem Gespräch und einem Einstufungstest in Musiktheorie und Gehörbildung.

■ **Sportliche Eignungsabklärung:**

Zur Eignungsabklärung gehören:

- Eine schriftliche Bestätigung des Verbandes über die Zugehörigkeit zu einem nationalen oder regionalen Kader
- Eine schriftliche Empfehlung des Kadertrainers oder der Kadertrainerin
- Ein Eignungsgespräch an der PMS
- Tanz: Praktische Standortbestimmung

■ **Künstlerisch/Gestalterische Eignungsabklärung:**

Das Aufnahmeverfahren für den Vorkurs ist zweistufig. Der Prüfungsteil 1 besteht aus einer Hausaufgabe zu der Thema, Format und Technik vorgegeben sind. Prüfungsteil 2 ist eine zweitägige Prüfung an der SfG St. Gallen.

Zeitpunkte der Eignungsabklärungen:

- Aus der zweiten Klasse der Oberstufe: Mitte Februar, vor der schulischen Aufnahmeprüfung
- Aus der dritten Klasse der Oberstufe: Mitte Februar, nach der bestandenen schulischen Aufnahmeprüfung

Abbruch der Karriere

Wenn du deine sportliche, musikalische oder gestalterische Karriere aus irgendeinem Grund nicht mehr weiterführen kannst, sorgen wir dafür, dass du deine Matura dennoch bei uns abschliessen kannst.



Kosten

- Für die musikalische Ausbildung: Fr. 2000.– pro Jahr
- Für die gestalterische Ausbildung: Fr. 2000.– pro Jahr
- Für die sportliche Ausbildung: Auslagen für den jeweiligen Sport (Training, Ausrüstung, Wettkämpfe)
- Für Schülerinnen und Schüler aus anderen Kantonen (ausser TG, AR, SH und Ausland), Schulgeld: Fr. 8500.– pro Jahr
- Stipendien können bei der Stipendienstelle des Amtes für Mittel und Hochschulen beantragt werden:
<http://www.amh.tg.ch>

Kosten Konvikt

- Jahrespauschale für Wohnen und alle Mahlzeiten (weitgehend biologische Küche): Fr. 5500.– (inkl. MwSt.)
- Jahrespauschale für Wohnen und Mittagessen: Fr. 4500.– (inkl. MwSt.)

Informationen

Hier erhältst du weitere Informationen und Anmeldeunterlagen:

- Informationsnachmittag im September
- Schnuppertage im November (aktuelle Daten: siehe Homepage)
- Im Internet:
www.pmstg.ch
- Per Post:
Pädagogische Maturitätsschule
Kunst- und Sportklasse
Sekretariat
Hauptstrasse 87
8280 Kreuzlingen
pms@tg.ch
Telefon 071 678 55 55
Telefax 071 678 55 12





**Pädagogische Maturitätsschule
Kunst- und Sportklasse
Sekretariat
Hauptstrasse 87
8280 Kreuzlingen
Telefon 071 678 55 55
Telefax 071 678 55 12
pms@tg.ch
www.pmstg.ch**